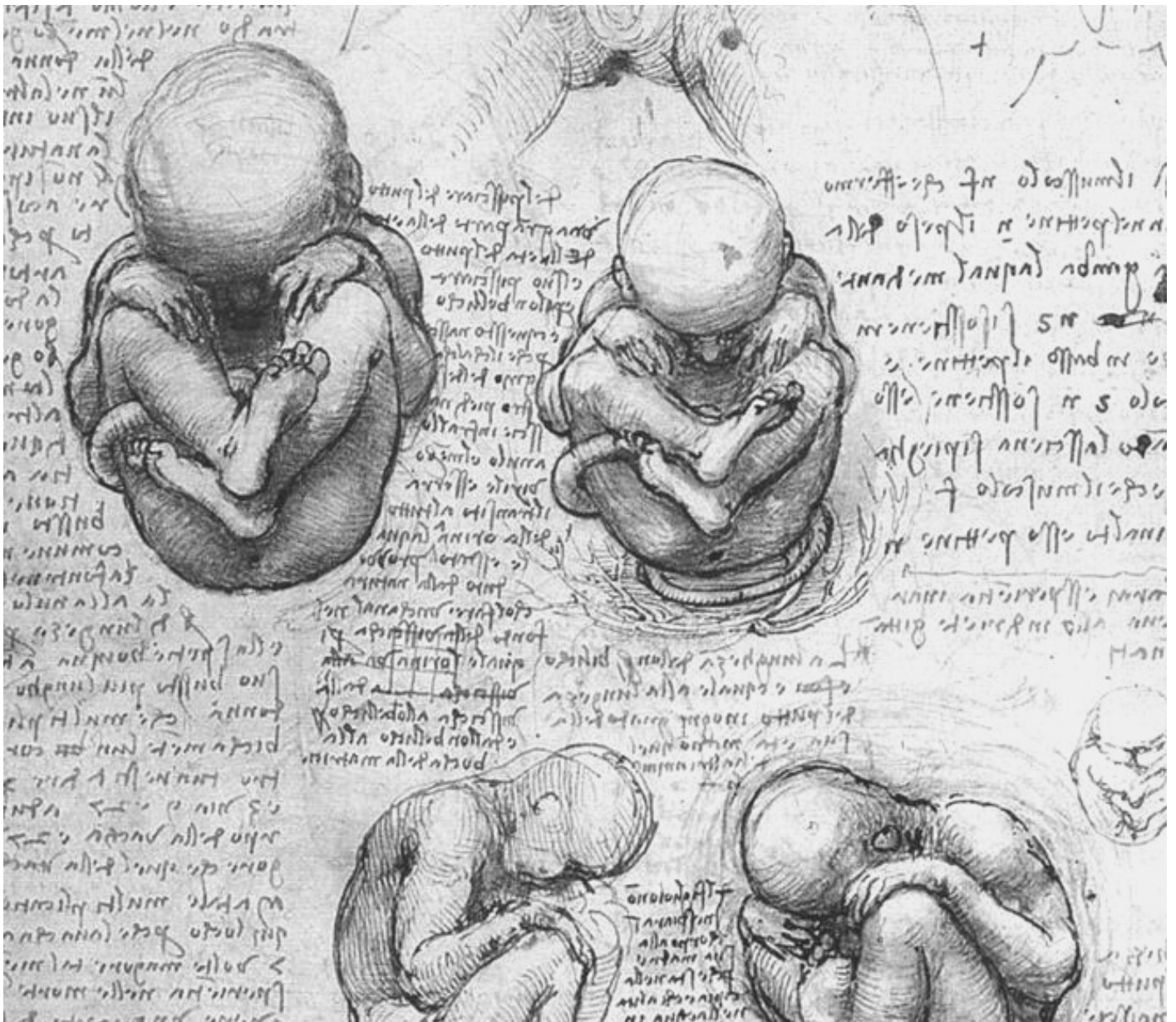


Y'a un os

Quand la paléontologie se fait chorégraphie
et l'obstétrique politique



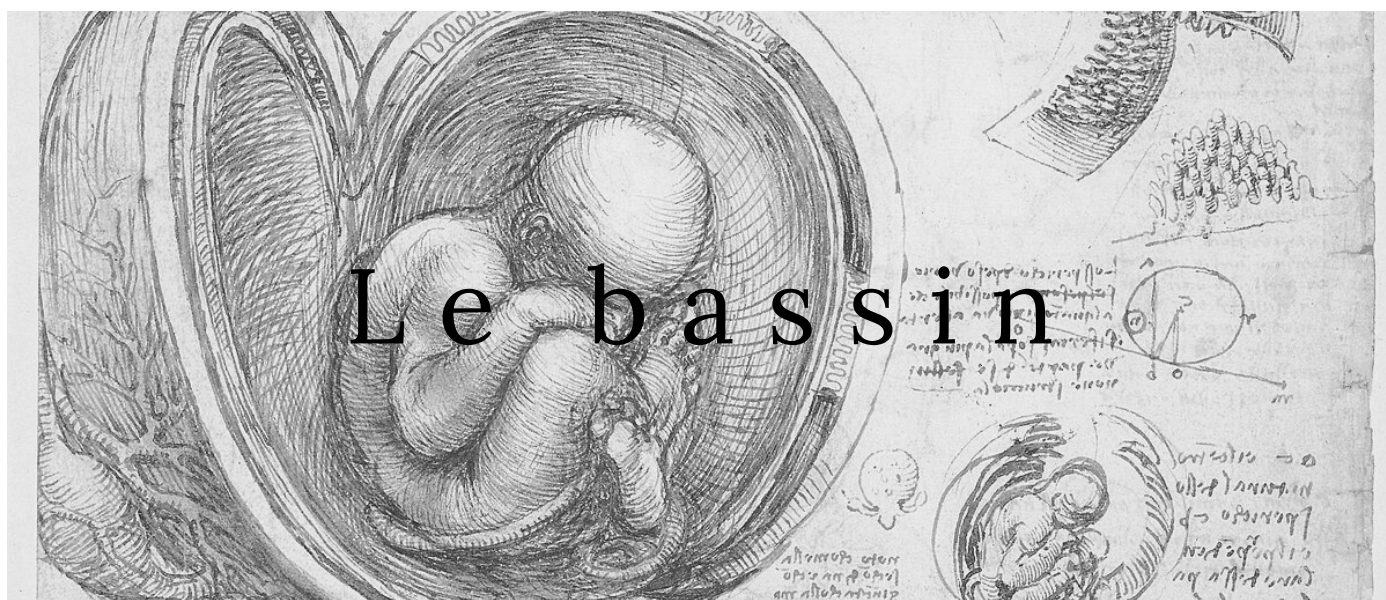
Léonard De Vinci

PERFORMANCE CHORÉGRAPHIQUE ET SCIENTIFIQUE PAR

Anne-Laure Rouxel - danseuse et chorégraphe

Maï Le Dù - sage-femme et chercheure en sciences sociales

July Bouhallier - paléo-anthropologue spécialiste de l'accouchement dans l'évolution humaine



Léonard de Vinci

Quand la paléontologie se fait chorégraphie et l'obstétrique politique

En 1960, un anthropologue américain ravit le monde scientifique en donnant une explication rationnelle à une des plus grandes angoisses humaines : l'accouchement...
Malheureusement, sa théorie est mal interprétée et nous en payons encore le prix !

Femme grosse, un pied dans la fosse dit l'expression populaire...
La faute à qui ? Au bassin des femmes, pardi : passez de quadrupède à bipède tandis que les têtes de vos bébés grossissent et ça donne un chemin biscornu et plein d'embûches. Voici donc nos petits d'Hommes contraints de naître au prix d'une incroyable acrobatie.

Bon. Heureusement, les cerveaux ayant tellement grossi, les hommes ont trouvé la solution pour limiter les dégâts en confiant ce passage délicat au monde médical et à la technologie.

Mais voilà, y'a un os...

Ce « dilemme obstétrical » comme on le nomme ne survit pas aux nouvelles explorations des bassins humains. Alors, que faire de cette encombrante découverte à l'heure où, justement, on remet en question la pertinence des vieilles injonctions relatives au bon déroulement de l'accouchement ?

Et si au lieu de l'expliquer, de le dessiner, nous le dansions ?



Variation autour du bassin

*Le bassin, pour la plus part d'entre nous, est le premier chemin que nous empruntons.
Un chemin fait de matières, de mouvements, de rythmes et de courbures.
D'obstacles et de glissades.
Entre douceur et violence.*

*Comme c'est un chemin de femme, l'humanité le suspecte, l'inspecte, l'accuse de tous les maux...
Bien sûr.*

Suspect de dangers, de pièges et de maladresses maternelles. Suspect de tuer justement parce qu'il mène à la vie.

*Il dérange, il fascine. Il cristallise tous les fantasmes. Route barrée dans de nombreuses sociétés qui préfèrent l'éviter en pratiquant la césarienne systématisée pour mieux en garder le contrôle.
Route accidentée quand les conditions de vies sont tellement compliquées et que la malnutrition les déforme.*

*Bassin maternel,
bassin sensuel,
bassin sexuel.
Érotisé ou sacralisé.*

*Mais on s'en fiche de tout ça.
Ne te retourne pas, petit.e. Fonce, glisse, tourne, ondule.
Ta naissance est une danse.
La route est là et cette histoire est forcément la nôtre.*

Allez, entrez dans la danse....

Un spectacle entre science et danse, une performance qui parle aux sens et anime la pensée

Le spectacle est construit autour d'une alternance de dialogues entre deux femmes de science et des variations dansées d'une chorégraphe, les séquences se répondant et nourrissant tantôt notre réflexion, tantôt notre ressenti.

Le propos scientifique étayé par les recherches et l'expérience des deux spécialistes va cheminer afin de nous faire comprendre pourquoi, dans la société occidentale actuelle, l'accouchement cristallise toujours tant de peurs...

Comme fil conducteur de la danse et symbole de la vitalité sensuelle, érotique et maternelle habitant le bassin des femmes, Anne-Laure Rouxel évolue avec un rhombe, un des plus anciens instrument de musique utilisé dans toutes les civilisations du monde, généralement constitué d'une planchette de bois, d'os ou de métal, qu'on fait tourner au bout d'un manche ou d'une cordelette de façon à faire vibrer l'air.

La danse sensuelle illustre l'ensemble des possibilités des mouvements du bassin (balancements, ondulation, oscillations...) et montre comment le corps prend appui, s'étire... Par moment ce sont des mouvements proches de la danse hawaïenne ou indienne, des danses féminines, des libres mouvements du bassin qui accompagnent la venue au monde.

Les musiques qui accompagnent le spectacle sont de Joël Grare (album *Paris- Istanbul - Shanghai*) et un morceau est du groupe Nine Inch Nails.



(c) photo: Xavier Cantat

Un spectacle féministe

L'idée de ce spectacle est née d'une rencontre.

Une rencontre entre 3 personnalités, 3 univers, 3 passions tournées vers la recherche sur les femmes et l'accouchement. Recherche scientifique pour les unes, esthétique et éprouvée pour la troisième.

Bien en amont de la récente mise en lumière médiatique des violences obstétricales et gynécologiques subies par les femmes, Anne-Laure, July et Maï observaient, étudiaient réfléchissaient, chacune dans sa discipline, à l'accompagnement des femmes qui accouchent dans notre occident moderne... Toutes trois en sont arrivées à la même constatation : **Pas de doute, y'a un os...**

Elles ont finalement choisi de fusionner leurs savoirs et leurs sensibilités pour transmettre une parole scientifique, politique et féministe, mais aussi sensible, artistique et sensuelle.

L'équipe des trois interprètes, co-créatrices du spectacle, s'est entourée d'artistes reconnus Hélène Foubert pour la mise en scène et Franck Thévenon pour la création lumière.



Illustration de Titwane
Extrait du livre d'Anne Lure Rouxel *Bouger votre bassin !*

Note de mise en scène

Il était une fois, une femme.

Une femme pensante, une femme sensuelle, une femme intemporelle, une femme présente, une femme vivante, une femme sage.

Elle ne quitte jamais la salle de travail, elle lui donne un autre visage, un autre espace, remet en question la pratique.

A la lueur du soir, elle interroge, remue, fouille la mémoire.

Elle est la narratrice, l'observatrice, la témoin, la passeuse.

Elle expérimente, voyage à l'intérieur du corps de la Femme, de son corps de femme, traverse l'histoire de l'Humanité.

Anne-Laure, Maï et July incarnent toutes les trois cette femme praticienne et universelle. July représenterait le cogito, la pensée intérieure. Anne-Laure le corps mouvant, le corps mémoire, le corps transcendé, la dimension poétique issue de la profondeur des temps. Maï serait la représentation de cette sage-femme, la personne concrète. Trois êtres liés, unis pour n'en former qu'un, au service du vivant et de son histoire.

Au début de la narration, l'espace scénique sera scindé en trois.

Trois niveaux de conscience et d'expression. Aux ambiances distinctes : la pénombre de la pensée intérieure, la lumière crue du réel, les clairs-obscur de la transcendance.

Cette fragmentation symbolisera la séparation du corps, de l'esprit et de notre mémoire.

Peu à peu un lien entre les trois dimensions se tissera. La réflexion, l'expérience et la sensualité se re-connecteront pour faire apparaître une union des corps dans un espace commun.

Le rouge affilié à la vie sera le révélateur de notre cheminement. Partenaire du noir et du blanc, il bousculera leur valeur symbolique de neutralité.

Comme révélés par le rouge, le noir et le blanc devenus couleurs feront sens : l'essence du vivant versus la peur de la mort.

Hélène Foubert



July Bouhallier

**Docteure en Paléontologie humaine
et anthropologue**

Elle est spécialiste des modifications du bassin et de l'accouchement dans l'évolution humaine. Dès 2006, ses travaux remettent en cause le dilemme obstétrical proposé par les anthropologues et obtient un prix de la chancellerie des Universités de Paris pour sa thèse.

Formée au laboratoire d'Anatomie comparée, elle rédige deux mémoires sur la fonction obstétricale chez les australopithèques et sur la diversité des bassins féminins.

Elle a réalisé une exposition sur les malformations du bassin au musée Dupuytren suite à son étude sur les femmes mortes en couches au 18ème et au 19ème siècle et a enquêté sur les pratiques obstétricales dans les steppes mongoles.

Après 17 années d'études scientifiques au Muséum national d'histoire naturelle, deux fois lauréate de l'Institut Emilie du Châtelet pour ses travaux de recherche à l'Institut médico-légal et à la maternité des Bluets, elle enseigne également au Centre de Formation Professionnelle Continue en Ostéopathie et est coprésidente de l'Institut de Recherche et d'Action pour la Santé des Femmes.

Photo: copie de la Vénus de Willendorf, trouvée sur un site paléolithique à Vienne, 25 000 ans



Maï Le Dù

**Sage-femme clinicienne depuis 30 ans
et socio-anthropologue.**

Comme sage-femme, elle a accompagné beaucoup de femmes durant leur accouchement depuis le début des années 90 et possède une bonne connaissance des évolutions des pratiques et des connaissances qui ont bouleversé notre approche de l'obstétrique ces dernières décennies.

Parallèlement, elle a soutenu une thèse en sciences sociales et elle axe ses recherches sur le corps et la santé. Rattachée au laboratoire CRESPPA-CSU, elle est actuellement chargée de recherches en anthropologie au Laboratoire d'Ethnologie et de Sociologie Comparative (Université Paris Nanterre-CNRS).

Soucieuse de favoriser les échanges pluridisciplinaires et de faire des ponts entre les univers médicaux et des sciences humaines et sociales, elle est investie au sein de la Société d'Histoire de la Naissance dont elle est actuellement secrétaire.



Anne-Laure Rouxel

Danseuse et chorégraphe

Après une formation en danse classique, contemporaine, indienne (style Bharata-Natyam) et hawaïenne (avec le maître Sandra Kilohana Silve à Hawaï), elle chorégraphie et interprète, depuis 1997, des spectacles destinés à la fois aux très jeunes enfants et aux adultes. Ses créations sont accueillies en France et à l'international. En mai 2016, elle crée Smara au Musée national des arts asiatiques - Guimet à Paris, une performance dansée autour d'une sculpture indienne du XI^{ème} siècle (une shâlabhyanjikâ, déesse de la fécondité). Parallèlement à son travail de création et depuis la naissance de son enfant en 2008, encouragée par des sages-femmes, obstétriciens, ostéopathes et pédiatres, elle transmet ses recherches sur les mouvements du bassin et les rythmes de la naissance.

Depuis 2011, elle donne des ateliers de danse prénatale pour les femmes enceintes et les professionnels de santé.

En octobre 2012, elle participe à Hawaï, aux Conférences internationales sur la naissance et la santé primale, parrainées par l'Organisation Mondiale de la Santé.

En juin 2019, ses ateliers de danses prénatales sont présentés comme « projet innovant » dans le rapport ministériel de Sophie Marinopoulos - Culture, petite enfance et parentalité.

En juin 2020, paraît son livre "BOUGEZ VOTRE BASSIN! Pour accompagner en mouvement la naissance de votre enfant!"

(@hulaprenatal) [en savoir plus sur le livre](#)



Hélène Foubert

Metteuse en scène

Alors qu'elle est au Cours Florent, Manuel Poirier lui offre le rôle principal de son premier film, «*La petite amie d'Antonio*» aux côtés de Sergi Lopez. Pour son interprétation, elle obtient le prix Michel Simon.

Elle tourne au cinéma avec Jacques Doillon, Lucas Belvaux, Antonio Olivares, Jacques Maillot, Frédéric Krivine, Alexandra Leclère...

Elle tourne aussi dans de nombreux téléfilms et séries. Elle est un des personnages principaux de la saison 7 du «*Village français*» réalisée par Jean-Philippe Amar.

Au théâtre, elle a travaillé avec Dominique Pitoiset, Jean-Louis Benoit, Camilla Saraceni et surtout avec Florence Giorgetti, Robert Cantarella et Philippe Minyana : «*Sa maison d'été*» (Théâtre de la Colline), «*Voilà*» (Théâtre du Rond Point), «*Les rêves de Margaret*» (Théâtre de la Ville)...

Parallèlement Hélène Foubert est intervenante artistique à Points Communs Scène Nationale de Cergy-Pontoise et mène des ateliers auprès des collégiens et des lycéens.

Depuis 2014 elle met en scène des créations mêlant amateur.e.s et acteur.trices professionnel.le.s. Elle présente en 2018 son adaptation pour le théâtre du roman de Tassadit Imache «*Des cœurs lents*».

«*Y a a un os*» est une deuxième collaboration avec Anne-Laure Rouxel après «*Laniākea*», performance dansée en 2018.



Franck Thévenon

Création lumières

Il signe ses premières lumières en 1981, au Théâtre du Lucernaire, dans une mise en scène de Serge Karp. Il a travaillé régulièrement avec Joël Jouanneau, Jacques Lassalle, Jeanne Champagne, Samy Frey, Claudia Stavisky et une cinquantaine d'autres metteurs en scène et artistes.

Parmi ses spectacles les plus récents: « Gates to India Song » d'après Marguerite Duras mise en scène Eric Vignier, à Bombay, Calcutta et New Delhi. « La chatte sur un Toit Brûlant » de Tennessee Williams mise en scène Claudia Stavisky au Festival de Grignan. « Danse Nocturnes » Poèmes de Sylvia Plath, musique Benjamin Britten, interprété par Sonia Wieder-Atherthon et Charlotte Rampling au Théâtre de la Comédie Genève. « La Femme Silencieuse » d'Ester Rotenberg mise en scène Pascal Elso au Théâtre du Petit Hébertot, « De l'influence des rayons gamma sur le comportement des marguerites » mise en scène par Isabelle Carré, « Un temps de Chien » de Brigitte Buc mise en scène de Jean Bouchaud au Théâtre Montparnasse et enfin "La Vie de Galilée" de Bertolt Brecht avec Philippe Torreton, mise en scène de Claudia Stavisky au Théâtre La Scala à Paris.



Maï Le Dû et Anne-Laure Rouxel, répétition du spectacle, Janvier 2020

(c) photo: Xavier Cantat

Extraits du texte

Extrait 1

July : *Au commencement, sur cette terre, nous n'étions pas debout, pas tout droits vers le ciel, nous n'étions pas bipèdes. Il semblerait que nous nous soyons dressés (...)*
De là, voyant plus loin, mais plus instables que sur nos quatre pattes, tout change.
Notre locomotion bipède et permanente devint si spécialisée qu'elle en affecta notre façon d'accoucher.

°/...

Extrait 2

July : *Dis Maï, toi, comme sage-femme, tu les aides comment les femmes sapiens ?*

Maï : *(...) mon seul boulot, presque - le plus important en tous cas - c'est de leur faire comprendre qu'elles peuvent le faire ! Mais attention, on n'est pas dans l'essentialisation de « la femme faite pour la reproduction », loin de moi cette idée!*

Il s'agit simplement d'équilibrer le propos... Parce qu'entre ceux qui veulent assigner les femmes à un rôle reproductif et ceux qui refusent d'admettre qu'elles sont capables de réussir cette prouesse sans la main et la technique de l'homme, il y a des nuances quand même. Bon, commençons par le début...

°/...

Extrait 3

Maï : *Finalement c'est si dangereux que ça, ou pas, d'accoucher pour les femmes ?*

July : *Comme tout acte de vie et tout processus physiologique, ça peut présenter un risque. Chez Homo sapiens l'accouchement reste un risque individuel mais pas un risque au niveau de l'espèce. Il n'y a pas de danger spécifique pour les femmes à accoucher. Si risque il y a, ce sont de facteurs culturels et sociaux qui sont en jeu comme les filles mariées à 12 ans, les excisions et infibulations, les grossesses rapprochées, les femmes épuisées par le travail et la malnutrition, les violences qui leur sont faites... Pour toutes ces femmes, oui, l'accouchement est dangereux !*

Maï : *Mais j'ai lu une étude qui disait que le risque de mourir en couche est de 3,8%, et elle semblait sérieuse cette étude !*

July : *Justement ! Cette étude bien connue a été faite sur des chiffres du Niger où les conditions sociales et sanitaires sont compliquées pour les femmes quand même...*

Extraits du texte - suite

Extrait 3 - suite

Maï : Mais ici, en France, ça représente quel chiffre, les femmes qui meurent en accouchant ?

July : Et bien les statistiques officielles, pour 2014, ce sont 42 femmes qui sont mortes dans une période qui inclut la grossesse, l'accouchement et les 42 jours qui suivent l'accouchement... C'est à dire que ce chiffre englobe aussi bien celles qui meurent d'un AVC, celles qui ont une maladie spécifique qui flambe pendant la grossesse, ou même celles qui attrapent un streptocoque en maternité.

Maï : Donc 42 femmes sur 780 000 qui accouchent...

July : Parallèlement, il faut savoir que cette même année 2014, il y a eu 4 000 morts de fausse route alimentaire et 9 000 d'accident de chute dans la salle de bain...

Maï : Et on ne met pas de moquette dans toutes les salles de bain pour autant...

°/...

Extrait 4

July : Donc, si une femme n'est pas sur le dos et qu'elle n'a pas les jambes écartées, il n'y a pas de problème anatomique pour le passage du bébé, ou rarement, on est d'accord ?

Maï : Absolument. Mais moi, j'ai envie de te parler de comment ça se passe ici et maintenant. Si la femme est allongée sur le côté, ou à 4 pattes, par exemple, d'accord, on oublie l'obstacle... Mais c'est une démarche qui n'est pas si évidente que ça en fait. Beaucoup de sages-femmes ne sont pas à l'aise pour accompagner les femmes dans ces positions, et pour la femme elle-même, avoue que se mettre à 4 pattes les fesses en l'air dans une salle d'hôpital dans laquelle tu ne sais jamais si quelqu'un va rentrer pour chercher un truc ou un autre, eh bien...

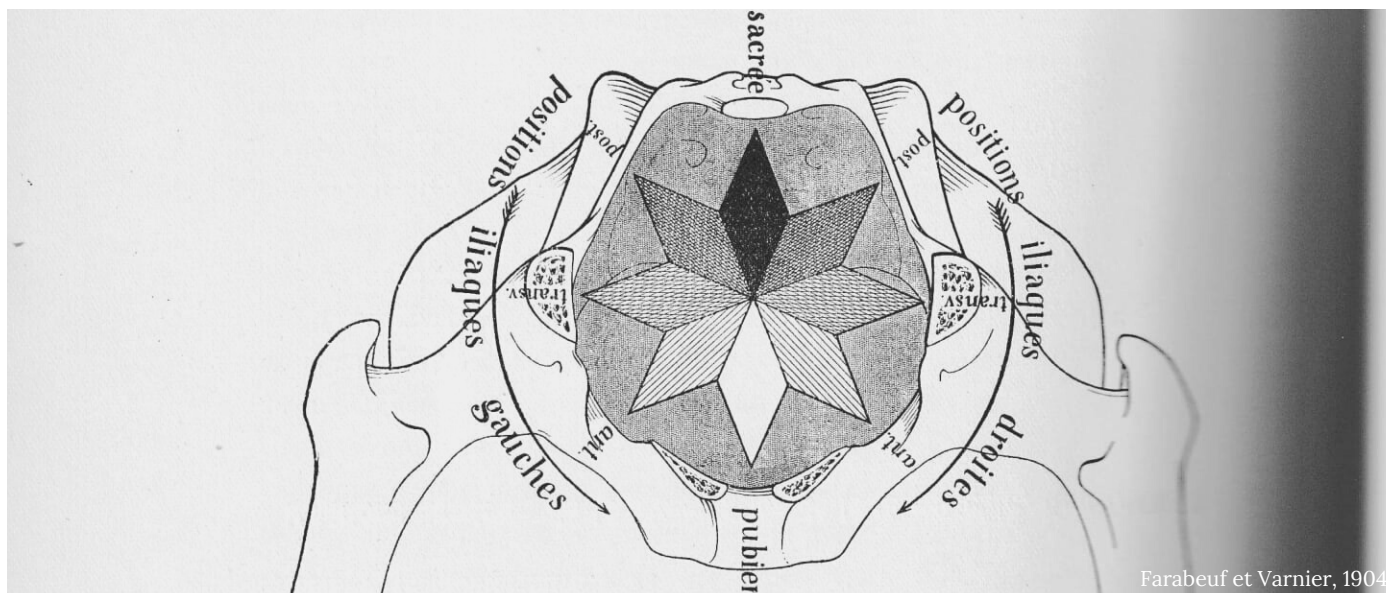
Mais tu sais July, même sur le dos, même avec une péridurale qui limite les possibilités de mouvement, en faisant de la place sous les fesses et en bougeant les jambes et le bassin, ça change tout....

July : Pardon, mais tu avoueras que tortiller du bassin, allongée sur le dos c'est assez héroïque quand même.



Étape de travail du 17 au 19 février 2020 à La Parenthèse - Espace Culturel Métropolitain à Ballan-Miré.

(c) photo: Xavier Cantat



Farabeuf et Varnier, 1904

Performance chorégraphique et scientifique

Créée et interprétée par **Anne-Laure Rouxel, Maï Le Dû et July Bouhallier.**

Mise en scène: **Hélène Foubert**

Lumières : **Franck Thévenon.**

Musiques : **Joël Grare et Nine Inch Nails.**

Durée : **1 heure**

En tournée

4 à 5 personnes (3 interprètes, un régisseur et une chargée de production).

Frais de déplacement en train

(1 départ de Paris, 2 départ de Tours, 1 départ de Guingamp)

Production de la Cie Cincle Plongeur

Co-production du TDC/Théâtre de Chartres (28)

Accompagnement à la production par le bureau antisthène de septembre 2019 à juin 2020

Avec le soutien

De la Société d'Histoire de la Naissance.

Du Théâtre de la Reine Blanche, Scène des Arts et des Sciences à Paris.

Du Centre de Ressources de la Famille / les Pâtes au Beurre à Paris.

De La Parenthèse – Espace Culturel Métropolitain à Ballan-Miré (37).

Cie Cincle Plongeur est soutenue par l'EAC DRAC Centre - Val de Loire, Conseil Régional de la Région Centre Val de Loire, Conseil Départemental d'Indre et Loire.

Calendrier de production

Du 10 au 12 mai 2019 à La Jolivière à Vouvray (37)

Du 4 au 8 août 2019 à la salle polyvalente de Plougrescant (22)

Du 16 au 17 octobre 2019 au Centre de Formation Professionnelle Continue en Ostéopathie à Paris (75013)

Du 1er au 2 décembre 2019 au Centre de Ressources de la Famille / Les Pâtes au beurre à Paris (75010)

Du 4 au 5 janvier 2020 au Centre de Formation Professionnelle Continue en Ostéopathie à Paris (75013)

Du 16 au 19 février 2020 à Ballan-Miré (37) à La Parenthèse – Espace Culturel Métropolitain

Du 19 au 23 mai 2020 au Théâtre La Commune - Centre Dramatique National - Aubervilliers (93) *annulé*

Le 26 mai 2020 Performance autour de la pièce RENCONTRE SCIENTIFIQUE + ARTISTIQUE
Dans le cadre du cycle "Savants sur les planches" le dispositif "les Savants sur les planches " met en scène des savants et des artistes. au Théâtre de la Reine Blanche à Paris *annulé*

Du 31 octobre au 3 novembre 2020 au Studio du Petit Morier à Tours (37) *annulé*

De mars 2020 à février 2021 l'équipe n'a pu se réunir en raison de la crise sanitaire.

RESIDENCE A VENIR

- **du 22 février au 26 février 2021 au TDC / Théâtre de Chartres (28)**

- **du 20 au 23 mars 2021 au Théâtre Le Pavillon à Romainville (93)**

Performance autour de la pièce le dimanche 11 avril 2021 à 16h

RENCONTRE SCIENTIFIQUE + ARTISTIQUE

Dans le cadre du cycle "Savants sur les planches" le dispositif "les Savants sur les planches " met en scène des savants et des artistes.

La Reine Blanche - Scène des Arts et des Sciences à Paris

2 bis Passage Ruelle, 75018 PARIS

Réservation indispensable au 01 40 05 06 96

Renseignements : reservation@scenesblanches.com

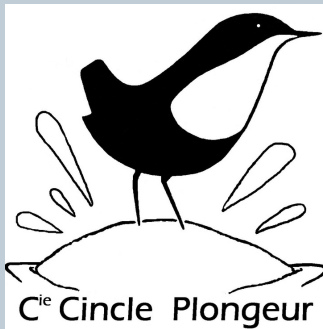
Résidence à confirmer au Théâtre La Commune - Centre Dramatique National - Aubervilliers (93) en avril 2021.

Recherche de résidence en Région Centre Val de Loire **au printemps 2021 à 2022**

Création en 2022

Diffusion saison 2022/2023

CONTACTS



Contact Compagnie - Cincle Plongeur

Elodie Pelette - Chargée de production

0675504449

elodiepelette@hotmail.fr

cincleplongeur@free.fr

ciecincleplongeur.fr

Cie Cincle Plongeur

BP 52 37210 Vouvray

siège social : 9 rue Robert Guilbaud, 37700 St Pierre des Corps

Num de licence d'entrepreneur de spectacles: 2 -118108

N° de SIRET 400 018 164 00 48



Xavier Cantat

LE DUC ↗

Bougez votre bassin !

Disponible en librairie

Un guide pratique et poétique pour un accouchement physiologique

Mis en lumière par le magnifique témoignage de l'auteure, danseuse chorégraphe, ce livre – un plaidoyer à l'accouchement « naturel » nous rappelle que la naissance est mouvante.

Il célèbre la préparation à l'enfantement et la découverte de la mobilité du bassin à travers les pas de base de la danse hawaïenne. Il invite les femmes, en douceur, à trouver leurs libres mouvements du bassin, leurs appuis, leurs respirations, pour accompagner à leur rythme la venue au monde de leur enfant.

« *Un ouvrage très surprenant et réjouissant !* » Nancy Huston

Extraits du livre :

Depuis la nuit des temps, au cours de l'évolution (et heureusement pour la survie de notre espèce), le duo de la tête du bébé et de la cavité pelvienne a merveilleusement bien interagi – l'un avec l'autre, l'un dans l'autre, l'un à travers l'autre. »

L'OMS encourage la liberté de mouvements pendant tout le travail et la liberté de choix de position au moment de l'expulsion. Elle convient aussi que c'est la femme elle-même qui éprouve le besoin de pousser.

*Je souffrais. Alors j'ai marché.
Et puis mon bassin s'est mis à danser, comme une douce transe.
Et j'ai respiré ma transe.*

*Tu es grand et libre dans mon sexe grand et libre.
Faufille-toi, mon enfant, je te suis.*

Pour aller plus loin, rendez-vous sur le compte Instagram [@hulaparental](#)
Pour plus d'informations sur le livre, cliquez [ici](#)



Encouragée par des sages-femmes, des obstétriciens, des ostéopathes et des pédiatres, **Anne-Laure Rouxel**, danseuse-chorégraphe — formée depuis 1995 à la danse hawaïenne à Paris et à Hawaï —, transmet ses recherches sur les mouvements doux du bassin et les rythmes de la naissance. Elle anime des formations pour des sages-femmes et des ateliers de danses prénatales pour futures mamans. En 2019, ses ateliers sont présentés comme « projet innovant » dans le rapport ministériel Culture, petite enfance et parentalité par le ministère de la Culture et le ministère des Solidarités et de la Santé.

Contacts presse

Caroline Obringer – caroline@editionsleduc.com
Eléa Royboz – communication@editionsleduc.com
www.editionsleduc.com

Communiqué
de presse



160 Pages – 19 €
ISBN : 9791028517878
Juin 2020

